

PROTOCOLLO ANTI COVID-19 REGOLAMENTO "SCALETTO SENZA SCALINI 2020"

Premessa

Viste l'Ordinanza n. 4/2020 dell'Autorità Portuale di Sistema del Mar Ligure Occidentale, Ufficio Territoriale di Savona e l'Ordinanza Sindacale del Sindaco di Savona n. 38 del 01/06/2020 che regolano l'accesso nel tratto di spiaggia libera dello "Scaletto dei Pescatori" nel quartiere delle Fornaci, la Cooperativa Sociale Laltromare onlus predispone questo regolamento relativo all'utilizzo previsto nella concessione della porzione di spiaggia libera nella quale disporre le attrezzature necessarie per l'assistenza e la balneazione delle persone disabili. Il personale della Cooperativa si occuperà quotidianamente dell'assistenza ai bagnanti con i propri bagnini, provvederà alla pulizia della spiaggia ma non effettuerà controlli relativi agli accessi ed alla permanenza dei bagnanti sul tratto di spiaggia non allestito per i disabili.

Personale

In ottemperanza a quanto previsto dalla normativa vigente sul contenimento del contagio da Covid-19 il personale impiegato allo "Scaletto senza Scalini" ha ricevuto:

- tutti i DPI (guanti, mascherine, occhiali), le relative informazioni sull'utilizzo, si è impegnato ad usarle come da istruzioni sottoscritte;
- la formazione sugli obblighi e le regole da osservare per tutte le operazioni relative alla sanificazione da attuare sul posto di lavoro ed in particolare quella dei lettini e del lettino ortopedico ad ogni cambio di persona;
- la formazione sulle misure da adottare con gli utenti per il contenimento della diffusione del virus;
- modulo di autocertificazione da sottoscrivere quotidianamente del proprio stato di negatività al virus firmando sotto la propria responsabilità apposita dichiarazione;
- il personale e gli ospiti avranno a disposizione gel per le mani e altri DPI qualora dovessero dimenticare di portarli;
- i bagnini hanno superato il corso di aggiornamento anti Covid-19 tenuto da F.I.N. e S.N.S. sulle procedure di pronto intervento in caso di salvamento e pronto soccorso, ottenendo il relativo attestato; avranno la propria dotazione personale (maschera, pinne, fischietto e pocket mask) che sarà sanificata e chiusa in un contenitore ermetico ad ogni fine turno e conservate nel magazzino; sul trespolo avranno a disposizione un dispenser col gel per le mani e saranno dotati di ricetrasmittente collegati con il responsabile della struttura.

Allestimento e regolamento utilizzo porzione spiaggia per disabili

Facendo riferimento alle misure indicate nelle Ordinanze Regionali che stabiliscono in 10 metri quadrati lo spazio a disposizione di quattro persone appartenenti allo stesso nucleo familiare, congiunti e/o conviventi ed in 4 metri lo spazio riservato ad ogni singola persona. La porzione di spiaggia riservata agli ospiti disabili con al massimo tre accompagnatori, sarà predisposta come da normativa vigente, in forma rettangolare, di 10 metri quadrati parallela al fronte mare così da permettere a più ospiti di usufruire della spiaggia. Ciò richiederà la delimitazione dello spazio perpendicolare al mare (con paletti, catenelle o simili) a garanzia del rispetto del distanziamento fisico. Per permettere al maggior numero possibile di ospiti di frequentare la spiaggia, le carrozzine saranno "parcheeggiate" nell'angolo del piazzale. (*vedi planimetria allegata*).

L'accesso e l'uscita dalla spiaggia delle persone in carrozzina avverranno sulla rampa appositamente realizzata a norma di legge che segue il perimetro della Baracchetta.

Sede Legale:

17015 Celle Ligure – Via Savona, 6 – Tel 0199999265 – Fax 0192070703 – CF/PI 01545190090

www.laltromare.org – laltromare@gigapec.it – info@laltromare.org

Tutti gli ospiti (disabili ed accompagnatori) dovranno compilare una scheda anagrafica con modulo di autocertificazione dichiarando il proprio stato di negatività al virus firmandola sotto la propria responsabilità; i dati saranno archiviati per il tempo previsto dalla normativa vigente e saranno esclusivamente messi a disposizione – in caso di intervento – di medico di pronto soccorso (come negli anni passati). Agli accompagnatori sarà consentito installare un ombrellone di proprietà nello spazio a loro dedicato.

In caso di ospiti con invalidità grave e per tutelarne l'incolumità, due lettini potranno essere affiancati così da permettere ad un accompagnatore di restare direttamente a contatto con il proprio assistito fornendo adeguata assistenza.

Se necessario verranno installati uno o due gazebo 3x3 affiancati a quello adagiato in riva per consentire il distanziamento fisico fra gli ospiti che non occupano lettini (ad esempio le persone anziane provenienti da case di riposo e/o con disabilità psichica che raggiungono lo Scaletto che utilizzano solo sedie nei pressi della battigia) generando così un'ulteriore zona d'ombra a disposizione. Il numero massimo delle sedie - numerate progressivamente - è di 18 distribuite su due file.

Per permettere una maggiore rotazione dell'affluenza in spiaggia di persone disabili, la balneazione e la permanenza saranno suddivise in due turni non consecutivi: primo turno dalle ore 09.00 alle 13.00 e il secondo dalle ore 14.30 alle 18.30 garantendo così un'ampia rotazione fra gli ospiti mantenendo le consuete otto ore di balneazione assistita: nell'intervallo saranno effettuate le operazioni di sanificazione delle attrezzature.

La balneazione degli ospiti disabili sarà permessa in misura di 2 per ogni bagnino presente e potrà durare al massimo 30' (salvo casi di comprovata acquaticità ed autonomia verificate dal responsabile della spiaggia). Negli spostamenti delle persone non deambolanti ("prese") il personale dovrà indossare obbligatoriamente la mascherina.

Per accedere allo Scaletto sarà obbligatoria la prenotazione con almeno 24 ore di anticipo, con la specificazione di quale turno (mattutino o pomeridiano) prescelto; due giorni alla settimana (ancora da definire e non dal venerdì alla domenica o prefestivi) sarà possibile agli ospiti provenienti da fuori provincia e/o regione prenotare per l'intera giornata.

Tutte le postazioni con lettino ed ombrellone e quelle con le sedie saranno numerate partendo dal primo in riva e saranno allestite risalendo dalla battigia in base alle condizioni del mare (che potrebbero ridurre la profondità della spiaggia e, conseguentemente, il numero delle postazione allestite) ed all'arrivo delle persone che hanno prenotato. (*vedi planimetria allegata*).

Dopo ogni utilizzo il lettino verrà sostituito con uno sanificato per accogliere l'ospite successivo. A fine giornata tutti i lettini e le sedie saranno sanificati e sistemati in magazzino pronti per l'allestimento del giorno successivo, così come tutte le altre attrezzature. I locali dei servizi igienici saranno sanificati più volte al giorno in base al loro utilizzo.

A disposizione di tutti gli ospiti presenti, posizionati in luoghi diversi, ci saranno dispenser con gel acolico per la sanificazione delle mani ed apposita cartellonistica sarà installata con le norme che regolano le procedure per il contenimento del virus Covid-19.

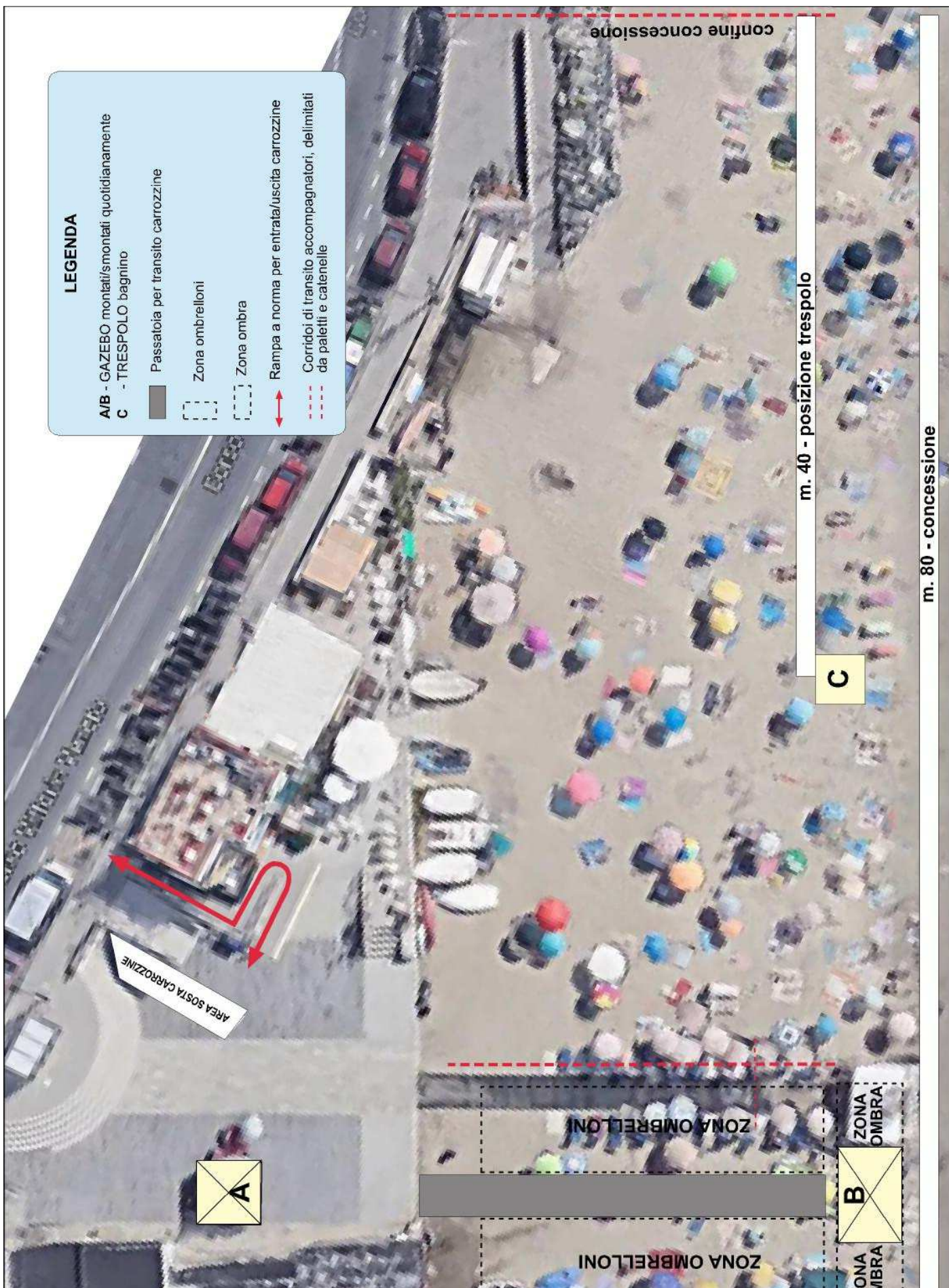
Ugo Cappello
Presidente



Savona, 10/06/2020

Sede Legale:
17015 Celle Ligure – Via Savona, 6 – Tel 0199999265 – Fax 0192070703 – CF/PI 01545190090

www.laltromare.org – laltromare@gigapec.it – info@laltromare.org



LEGENDA

A/B - GAZEBO montati/smontati quotidianamente
 C - TRESPOLO bagnino

Passatoia per transito carrozzine

Zona ombrelloni

Zona ombra

Rampa a norma per entrata/uscita carrozzine

Corridoi di transito accompagnatori, delimitati da paletti e catenelle

AREA SOSTA CARROZZINE

A

B

B

ZONA OMBRELLONI

ZONA OMBRA

ZONA OMBRELLONI

ZONA OMBRA

confine concessione

m. 40 - posizione trespolo

C

m. 80 - concessione